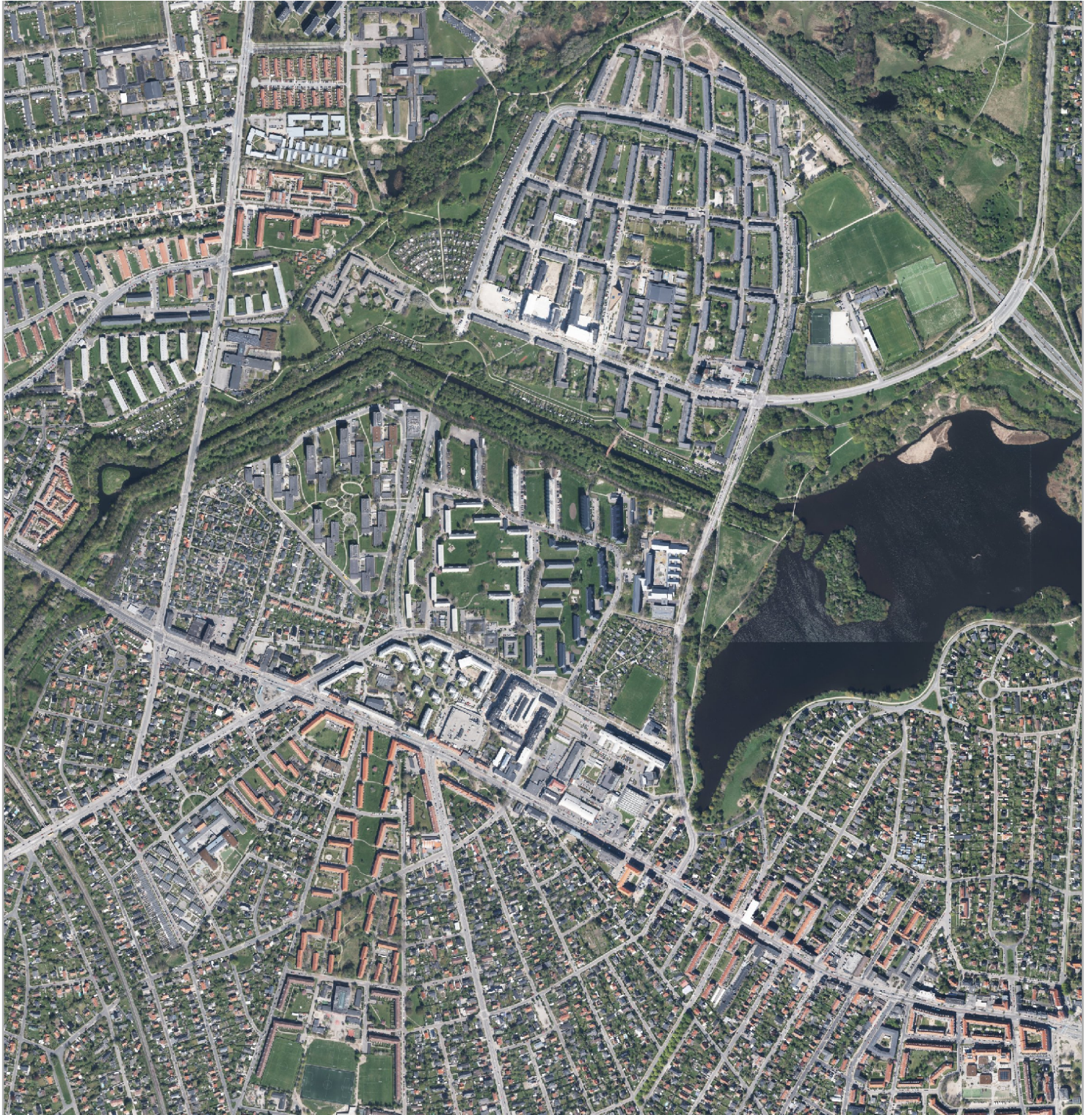


NY BOLIGSOCIAL HELHEDSPLAN **HUSUM-TINGBJERG** 2024-2028



Kære beboer

I vinteren og foråret 2024 skal du og dine naboer i din boligafdeling beslutte, om I vil være med i den boligsociale helhedsplan Husum-Tingbjerg sammen med 18 andre boligafdelinger.

I denne lille folder fortæller vi kort om, hvad den boligsociale helhedsplan står for, og hvordan der skal arbejdes på at skabe gode livsvilkår i boligområderne. Vi giver også et indblik i, hvilke konkrete planer der er for indsatsen de næste fire år.



De overordnede mål

For at få økonomisk støtte fra Landsbyggefonden til en boligsocial helhedsplan, skal der arbejdes efter nogle overordnede mål:

Der skal ske et fagligt løft af børn og unge fra boligområdet, så flere børn bliverskoleparate og flere unge tager en uddannelse

Flere af boligområdets voksne skal tilknyttes arbejdsmarkedet

Børn og unge skal støttes i et liv uden kriminalitet, og boligområderne skal opleves som trygge at leve og færdes i

Flere beboere skal være en del af fællesskabet og deltage aktivt i samfundet

To boligsociale helhedsplaner bliver til en

I de sidste mange år har der være to boligsociale helhedsplaner i Husum og Tingbjerg; Husum for alle og den boligsociale helhedsplan i Tingbjerg og Utterslevhuse.

De har arbejdet for at styrke beboernes trivsel i området og fra efteråret 2024 bliver de to helhedsplaner slået sammen til en boligsocial helhedsplan.

Vi kommer til at være 19 boligafdelinger fra tre forskellige boligselskaber:

- 2 AAB-afdelinger: 38 og 80
- 11 SAB afdelinger: Tingbjerg I-V, Utterslevhuse, Glumsøparken, Falsterbo, Lollikhuse, Langlandshuse, Rolandsgården
- 6 fsb afdelinger: Skolevangen I og II, Husumgård, Tingbjerg I og II, Voldparken

I alt dækker helhedsplanen 5.066 boliger med ca 10.700 beboere.



Bygger på erfaring



Den kommende boligsociale helhedsplan bygger på erfaring og tager det bedste med fra Husum for alle og helhedsplanen i Tingbjerg og Utterslevhuse.

Familierne i boligområderne har været omdrejningspunkt for en stor del af helhedsplanernes arbejde de sidste fire år. For hvis en familie fungerer godt, og forældrene er i stand til at give deres børn den nødvendige støtte og omsorg, så er der rigtig gode chancer for, at børnene trives og klarer sig godt i skolen og senere i livet.

Derfor bruger vi vores konkrete erfaringer fra forældrerettede kurser og vores metoder fra skolesamarbejde og rådgivning og vejledning til et aktivt fritidsliv i den kommende helhedsplan for at sikre, at familier bliver ved med at få den støtte og vejledning de har brug for.

Flere hundrede beboere bruger hvert år helhedsplanen til støtte og vejledning omkring hverdagsudfordringer, for eksempel få hjælp til at læse breve i eBoks, kigge økonomien igennem, hjælp i kontakt med kommunen eller ved spørgsmål om boligen og boligområdet. Den form for rådgivning for voksne beboere og forældre skal helhedsplanen naturligvis fortsat tilbyde beboerne. Derfor står beboerrådgivning og et stærkt samarbejde med kommunen centralt i helhedsplanens arbejde.

Tilknytning til arbejdsmarkedet er en vej til et godt voksenliv for både for unge og voksne. Derfor er der gjort mange erfaringer med at skabe småjobs, med rådgivning og vejledning, mentorordninger og med lommepengejob, der fører til varig beskæftigelse eller uddannelse. Det vil fortsætte og udbygges i den kommende helhedsplan.

FAKTABOKS

"... boligsociale indsatser kan være med til at bane vejen ind på arbejdsmarkedet. Flere unge får et fritidsjob og fastholder dette fritidsjob året efter, at de deltog i et lommepengeprojekt eller fritidsjobindsats.

Kilde: VIVE - Det Nationale Forsknings- og Analysecenter for Velfærd
En vej til arbejdsmarkedet med de boligsociale indsatser 2018

Hvad vil helhedsplanen indeholde?

Når den boligsociale helhedsplan starter på en ny fireårig periode den 1. september 2024, vil det være med et mix af nogle velafprøvede aktiviteter fra de to eksisterende helhedsplaner - noget er velkendt og noget vil være nyt for nogen. Alle aktiviteter vil gennemføres i et tæt samarbejde med lokale aktører som skoler, fritids- og ungdomsklubber, det lokale foreningsliv, driften, bestyrelserne m.fl.

Blandt de større aktiviteter er:

Beboerrådgivning – støtte ved sociale-, restance og klagesager mv.

Tryghedssamarbejde i lokalområderne

Vejledning for unge om uddannelse, job og hverdagens udfordringer

Lommepengejobs og fritidsjobs til unge

Samarbejde med de 3 lokale folkeskoler om at sikre en god skolegang for afdelingernes børn og unge

Brobygning til forenings- og kulturlivet

Understøtte lokale frivilligindsatser

Små-jobs, job- og uddannelsesvejledning og mentorstøtte

En tidlig indsats for forældre og børn i samarbejde med sundhedsplejen



Planen tilpasses

Indsatsen vil løbende blive justeret i forhold til aktuelle behov i de enkelte boligområder. Det vil ske i dialog med beboerdemokratiet. Der bliver nedsat en følgegruppe med repræsentanter fra afdelingsbestyrelserne, hvori aktiviteter, mål, samarbejde og fremdrift drøftes. Samtidig inddrages deltagerne i udviklingen af aktiviteterne.

Tæt samarbejde

Dit ejendomskontor hjælper beboere med mange forskellige udfordringer i forvejen. Derfor er det afgørende, at den boligsociale helhedsplan fastholder et tæt samarbejde med både driftspersonale samt andre dele af boligorganisationerne. Tilsammen kan vi hjælpe med udfordringer omkring boligen som fx nabokonflikter og tryghed i boligafdelingen.

Helhedsplanen kommer til at holde temamøder med ejendomskontoret for at sikre problemløsning i jeres nærområde og en god hverdag i dit nabolag.

Hvor kommer pengene fra?

Landsbyggefonden finansierer størstedelen af budgettet for en boligsocial helhedsplan, men har et krav om mindst 25 % medfinansiering. I Københavns Kommune er der en aftale om, at den lokale medfinansiering fordeles fifty-fifty mellem kommunen og de involverede boligafdelinger.

Hvordan bliver planen godkendt?

Beboerne i de 19 boligafdelinger skal hver især godkende om afdelingerne vil indgå i en boligsocial helhedsplan og være med til at finansiere planen.

For at helhedsplanen kan træde i kraft den 1. september 2024 skal den godkendes af København kommunes borgerrepræsentation og af Landsbyggefonden.



Fordeling af afdelingernes bidrag

Boligafdeling	Antal lejermål	% af samlet antal lejermål	Medfinansiering i alt	Medfinansiering pr. år
AAB afd 38	400	8%	512.000	128.000
AAB afd 80	167	3%	213.800	53.450
fsb Skolevangen I	345	7%	441.600	110.400
fsb Voldparken	401	8%	513.300	128.325
fsb Tingbjerg I	401	8%	513.300	128.325
fsb Skolevangen II	58	1%	74.200	18.550
fsb Tingbjerg II	675	13%	864.100	216.025
fsb Husumgård	212	4%	271.400	67.850
SAB Glumsøparken	425	8%	544.000	136.000
SAB Lollikhuse	165	3%	211.200	52.800
SAB Rolandsgården	288	6%	368.700	92.175
SAB Langelandshus	76	2%	97.300	24.325
SAB Falsterbo	162	3%	207.400	51.850
SAB Tingbjerg I	336	7%	430.100	107.525
SAB Tingbjerg II	213	4%	272.700	68.175
SAB Tingbjerg III	243	5%	311.100	77.775
SAB Tingbjerg IV	201	4%	257.300	64.325
SAB Tingbjerg V	84	2%	107.500	26.875
SAB Utterslevhuse	214	4%	273.900	68.475
	5.066		6.484.900	1.621.225



FAKTABOKS

"... boligsociale indsatser har en positiv indvirkning blandt andet på kriminalitet, uddannelse og beskæftigelse. For eksempel har boligsociale indsatser, der arbejder med at få flere børn og unge i lommepengejob og fritidsjob vist positive effekter."

"...boligsociale indsatser har en positiv virkning på børns sociale kompetencer og forældrenes forældrekompetencer.

Derudover bringer de boligsociale indsatser nye perspektiver og faglige metoder i spil på beskæftigelsesområdet. Sidst men ikke mindst vurderes det, at de boligsociale aktiviteter bidrager til, at flere beboere deltager i boligområdet, får et mere positivt syn på hinanden og føler sig mere trygge."

Kilde: Center for boligsocial udvikling - rapport af Helle Nielsen og Rikke Engly Mygind 2021

For mere information

Kontakt:

Henrik M. Larsen på telefon 20 35 02 38
eller hml@fsb.dk